

## **La Dent de Vaulion selon le Guide officiel de 1905 – les vallées de l’Orbe et de Joux -.**

### **Généralités, p. 6**

...

La Dent de Vaulion (1486 m.) est la plus belle sommité du Jura, la plus intéressante à gravir, celle dont la vue est la plus variée. Qu’on se représente un chaînon s’élevant en pente douce de l’E. à l’O. surmonté à son extrémité occidentale par une partie saillante terminée à pic ; un précipice effroyable du côté du vallon de Vallorbe et tout autour sauf au N. des pâturages ; sur les pentes, au pied des pâturages d’immenses forêts de sapins et de hêtres. Le sommet est tapissé d’un vert gazon et c’est là qu’en été, chaque dimanche, se donnent rendez-vous des centaines de promeneurs ; c’est aussi la sommité la plus visitée par la jeunesse scolaire, car elle est non seulement d’un accès des plus faciles, mais le panorama est vraiment merveilleux et instructif ; on estime à 7 ou 8 mille le nombre des écoliers qui annuellement visitent la Dent de Vaulion ; aussi les Sociétés de Développement du Pont et de Vallorbe viennent-elles de prendre l’initiative de l’établissement, sur le point culminant, d’une table d’orientation qui est appelée à rendre d’immenses services à chacun ; espérons qu’elle sera couronnée de succès.

Nous avons dit que le panorama était merveilleux ; en effet voici d’abord le Mont-Blanc, ce géant des Alpes, puis le Grand-Combin, la Dent du Midi, les Diablerets, les Tours d’Aï, le massif du Moléson, puis celui de la Jungfrau, avec l’Eiger et le Mönch, puis les Alpes glaronnaises, et lorsque le temps est très clair, le Säntis.

La plaine qui scintille au soleil est semée de taches bleues ; ce sont les lacs Léman, de Neuchâtel, de Bienne, de Morat ; tout près, aux pieds du spectateur, le lac de Joux, puis le lac Brenet d’un bleu tirant sur le vert, le minuscule lac Ter, près du village du Lieu ; au loin le lac des Rousses brillant comme de l’argent, enfin le lac de Remoray à peine visible entre les sapins.

L’ascension peut être faite même par un temps couvert ; à défaut d’une vue panoramique aussi étendue que celle qui, par le beau temps, fait le charme de cette excursion, le promeneur sera largement récompensé par le coup d’œil varié et charmant qu’offrent les premiers plans : ce qui n’est le cas, ni pour le Mont-Tendre, ni pour le Suchet.

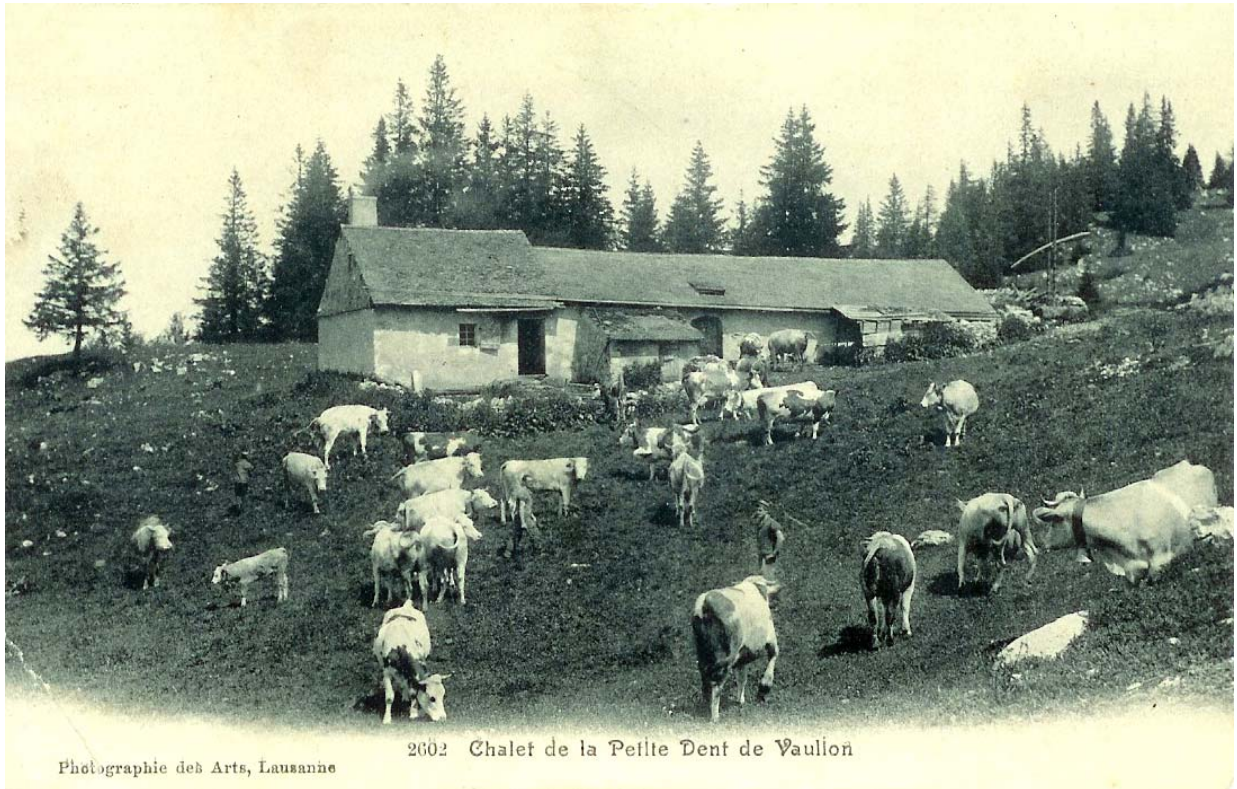
## Vaulion, p. 73

...

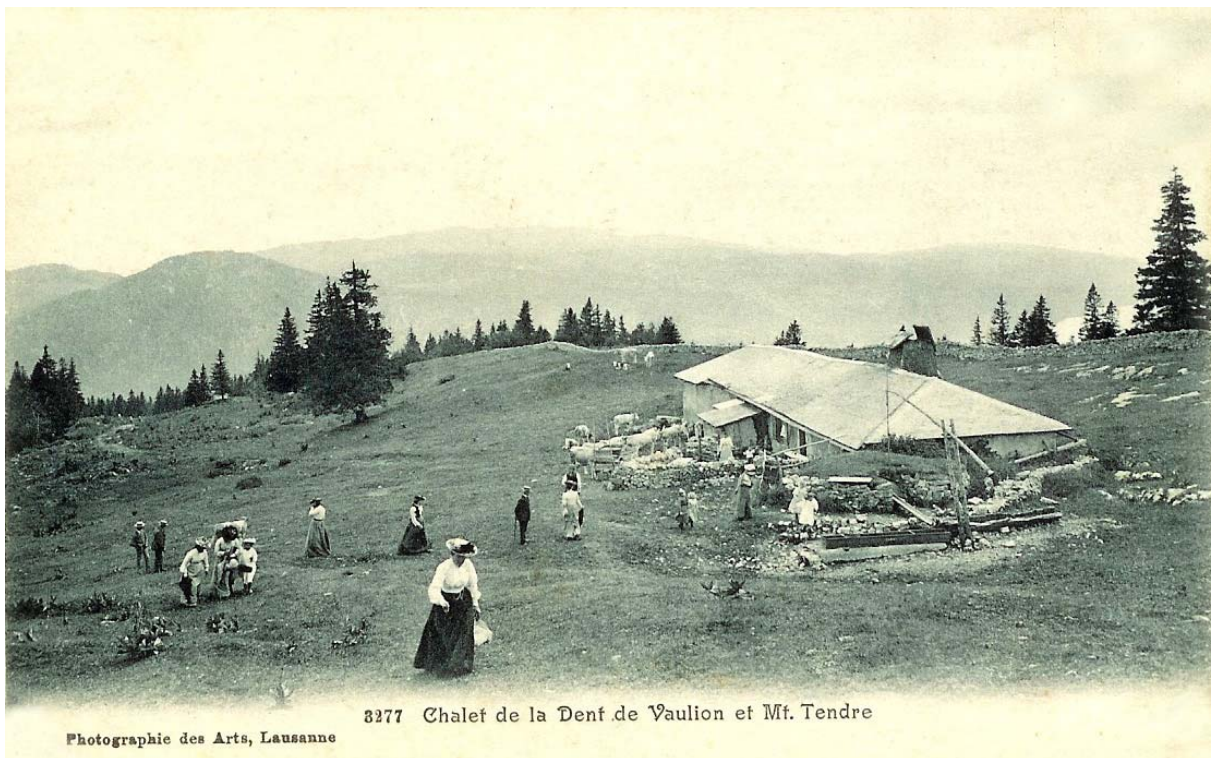
Vaulion est connu dans notre pays, grâce à la sommité qui porte son nom et qui est située sur son territoire, la Dent de Vaulion. De cette localité, l'ascension en est très facile et sans aucun danger. En une heure et demie, on atteint le sommet sans aucune difficulté. Au lieu de gravir d'étroits et rapides sentiers, comme c'est, en général, le cas quand on fait l'ascension d'une sommité, les promeneurs traversent pendant trois quarts d'heure, des campagnes cultivées, puis le pâturage, puis enfin une forêt de hêtres dont les arbres, à mesure qu'on approche du sommet, se rabougrissent, non pas à cause de l'altitude, mais à cause de l'exposition et du manque de terre. A part ces sentiers, un beau chemin carrossable, dessinant quelques lacets, conduit de Vaulion au chalet de la Dent.



Chalet et alpage de la Petite-Dent dessous, propriété du village du Pont.



Chalet et alpage de la Petite-Dent dessus, propriété du village du Pont.



Chalet et alpage de la Dent, ou de la Dent de Vaulion, propriété de la commune de Vaulion. Nous sommes ici juste avant que l'on apporte une modification sensible à cette bâtisse en vue de son affectation à l'exploitation d'un tourisme en pleine progression.